

نگاه کلی

طرح توسعه:

- شرکت قصد احداث و بهره برداری از ۴ کارخانه تولیدی را دارد که در حال حاضر مشغول احداث کارخانه فاز ۲ کاسپین هست. (افزایش تولید و نزدیک شدن ب ظرفیت اسمی) ب اضافه قصد افزودن خطوط تولید و تنوع بخشی محصولات.

نگاهی کلی ب عملکرد:

- فروش و تولیدات شرکت با توجه ب وجود ریسک هایی نظیر افزایش قیمت آرد و شکر و مواد اولیه و بسته بندی ، همچنان صعودی بوده که نشان دهنده عملکرد خوب مدیریت و کارکنان میباشد.

تامین مالی:

- شرکت تقریبین از تمامی بانک ها وام گرفته که باتوجه ب حاکم بودن شرایط تورمی (بیش از بهره بانکی) راهی هوشمندانه برای تامین مالی محسوب میشود.

جزئیات

۱. بررسی نسب های مالی:

- نسبت حاشیه سود ناخالص طی ۴ سال اخیر رقمی بالای ۳۰ درصد بوده و علاوه بر حفظ ، رشد هم داشته.
- نسبت سود خالص از ۱۴ درصد شروع شده و طی سال های اخیر ب ۲۲ درصد رسیده ، نسبت خوبی نیست اما رشد پایدارش پوینت مثبت محسوب میشه.
- ب ت شده ب نسبت فروش همواره رقم بالایی داشته و عملن ۶۳ درصد از فروش شرکت صرف ب تمام شده میشود.
- هزینه های اداری عمومی ۱۰ درصد از فروش رو ب خودش اختصاص میده ک نسبت بسیار خوب و نشان دهنده عملکرد مناسب مدیریت، برای افزایش کیفیت سود سهامداران میباشد.
- مالیات درصد کمی از سود عملیاتی را ب خود مختص کرده.
- درامدی ک شرکت از سرمایه گذاری های خود بدست می آورد ۳۶ صدم درآمد فروش شرکت است و این در حالی است ک هزینه ای ک شرکت برای این سرمایه گذاری ها میپردازد، ۱,۵ درصد بیشتر از ب ت شده، میباشد. اگر منافع اتی این سرمایه گذاری ها رشد صعودی داشته باشد، اختلاف منطقی ست اما اگر سودشون تحقق یافته و موقعیت بلندمدت نباشد، شاید باید در سرمایه گذاری ها تجدید نظر کرد و اون هزینه رو هم صرف تولید کرد.
- در اکسل ضمیمه، صورت سود و زیان از سال ۹۵ تا ۹۹ (براوردی) رو ب همراه نسبت های مالی و رشدشون مشاهده میکنید.

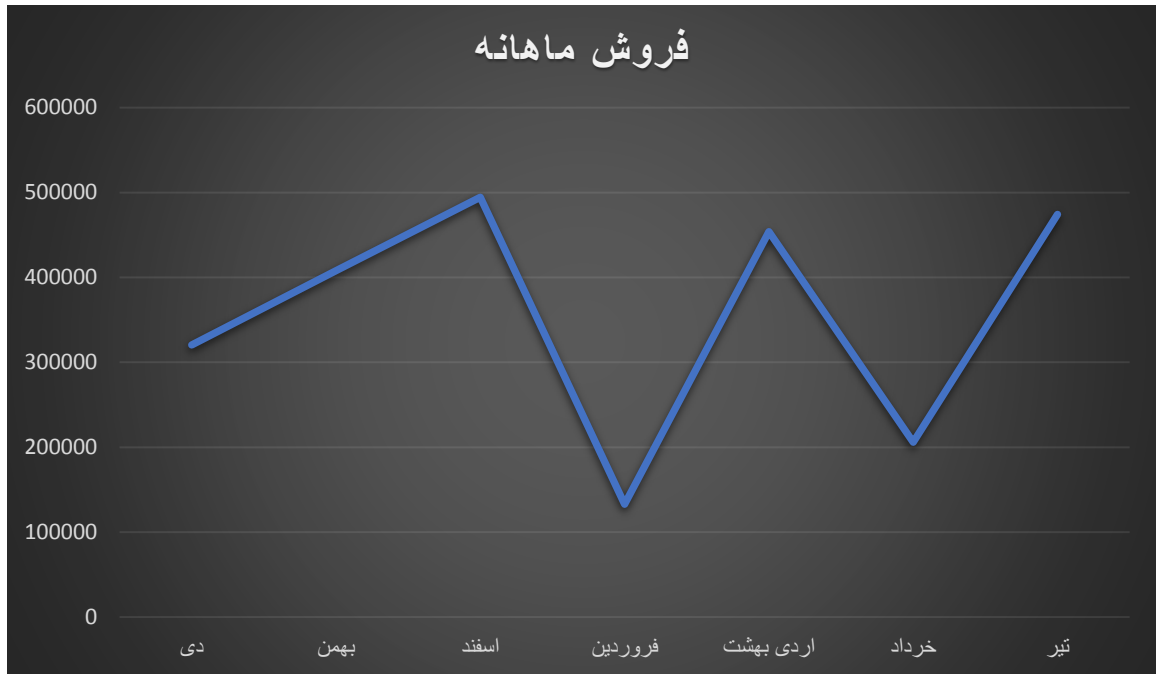
۲. سهامداران

سهامداران/دارندگان (در پایان روز)			
سهامدار/دارنده	سهام	درصد	تغییر
شرکت صنایع غذایی شهیدین گام-سهامی خاص-	996 M	75.670	↓ 600,000
شرکت توسعه تجارت شهیدین گام-سهامی خاص-	22 M	1.690	0
شخص حقیقی	20 M	1.480	0
شرکت پیشروزرین تجارت ایرانیان-سهامی خاص-	16 M	1.180	0
شخص حقیقی	15 M	1.110	0

- افزایش سرمایه شرکت از محل تجدید ارزیابی در ۲۷ خرداد ۹۹ و تغییرات سهم سهامداران در این تاریخ ب این دلیل است.
- سهامدار عمده شرکت ک همان واحد نهایی شرکت میباشد در ۲۸ خرداد ۹۹ افزایش ۱۰۰ درصدی سهم خود ازین شرکت را ثبت کرد. و روز اخیر ۶۰۰ هزار از سهم خود را عرضه کرد.
- شرکت توسعه تجارت شهیدین گام(ک احتمالن ب عنوان سبد گردان استفاده میشه) در خرید و فروش خود نوسان های زیادی داشته شاید برای نقد کردن سهم و یا کنترل نسبی قیمت سهم.
- شخص حقیقی مالک ۲۰ میلیون سهم، افسر تهرانچی از نسبه رضا تهرانچی، موسس شرکت میباشد.
- دیگر سهامداران تغییر خاصی در سهام خود نداند و دید بلندمدت دارند و یا سود نقدی برایشان حائز اهمیت است.

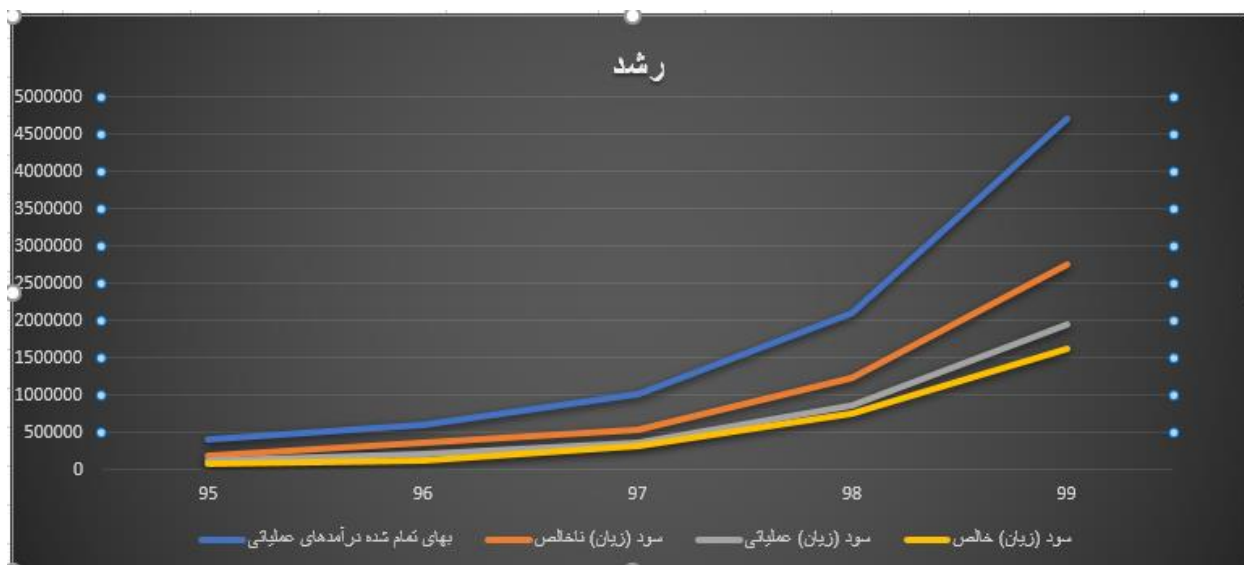
۳. بررسی گزارشات عملکرد ماهانه:

فروش ماهانه شرکت از ابتدای سال مالی مورخ دی ماه ۹۸ ب شکل نمودار ب همراه توضیحات:



شرکت سال مالی خود را با فروش ۳۲۰۶۲۹ میلیون ریالی ک ۷۶ درصد بیشتر از مدت مشابه در سال ۹۷ بود، شروع کرد و ب روند پیشرفت ادامه داد تا شیوع کرونا و تعطیلی کارخانجات ها ک البته بازار مصرفش همچنان موجود و حتا رو ب افزایش بود ب دلیل دسته بندی در بخش خرده فروشی و اینکه در زمان قرنطینه، مغازه ها و فروشگاه ها تعطیل نشدند و ب همین علت است ک بعد از بازگشایی ب سرعت توانست ب روند رشد خود برگردد. چون بازار مصرف آن مورد تهاجم قرار نگرفت و فقد تولیدات دچار اخلا شد.

اگر عملکرد شرکت را مانند ۴ ماهه ابتدای سال در نظر بگیریم پیش بینی سود و نسبت های مالی سال ۹۹ ب شرح فایل ضمیمه میباشد.
در اینجا صرفن ب نمودار بسنده میکنیم.



با این روند رشد و عملکرد و با توجه ب نسبت های مالی در سنوات گذشته، انتظار رشد ۱۱۲ درصدی سود خالص شرکت میرود.